

Synthèse

VOLET URGENCE

- 25 187 demandes d'hébergement d'urgence en 2016
- 81 % de réponses positives
- Par 1 761 ménages
- 8 ménages sur 10 sont des personnes seules
- représentant 2 435 personnes
- 22 % de personnes mineurs
- 80 637 nuitées d'urgence
- 35 nuitées par personnes en moyenne sur l'année
- 1012 ménages ont appelé le 115 pour la première fois en 2016 (soit 57,5% de primo-appelants)
- 2 391 demandes au 115 non pas abouties en raison de l'absence de places disponibles
- 258 ménages ayant fait appel au 115 ont également déposé une demande d'hébergement d'insertion

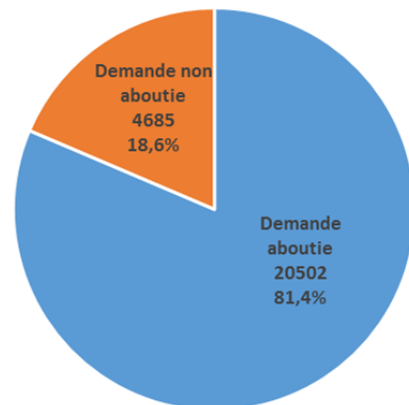
LES DEMANDES D'HEBERGEMENT

Les réponses apportées par le 115 aux demandes en 2016

Plus de 8 demandes sur 10 aboutissent à un hébergement

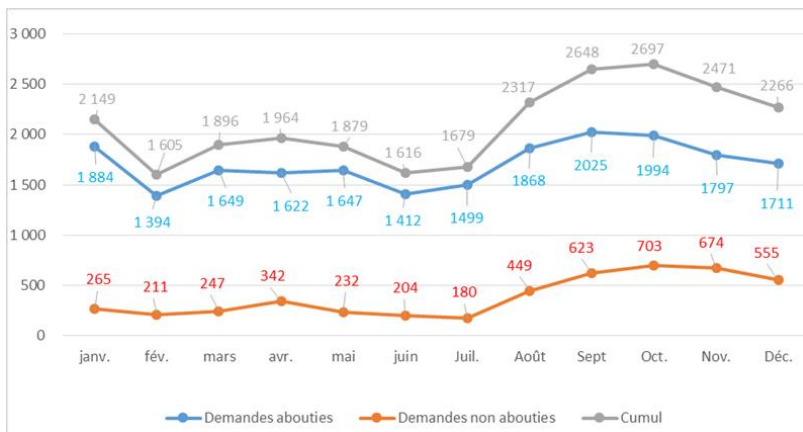
En 2016, Le 115 a apporté **20 502 réponses positives** (soit 81% des réponses) et **4 685 réponses négatives** (19%).

Note : En raison de modifications importantes dans le logiciel Progdis, les comparaisons avec les années précédentes, concernant la demande d'hébergement ne sont pas pertinentes.



Source : Progdis : SIAO 115, 2016

Evolution mensuelle des demandes abouties et non abouties en 2016



Source : Progdis : SIAO 115, 2016

Une augmentation des demandes à partir du mois d'août

Après un mois de janvier au-dessus des 2 000 demandes, le nombre des demandes chute en février, puis reste relativement stable jusqu'au mois de juillet. Les demandes augmentent à partir du mois d'août. Cette augmentation va de pair avec une progression de la part des demandes non-abouties (13% entre janvier et juillet et 24% entre août et septembre).

LES NUITÉES

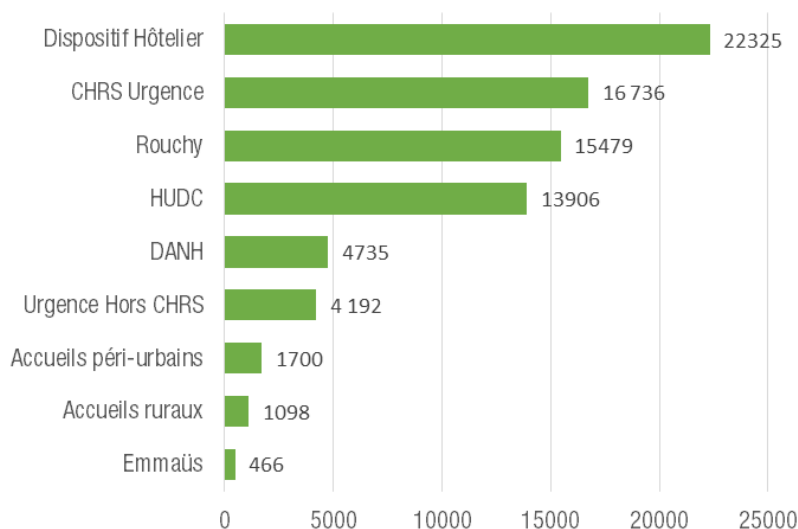
Nombre de nuitées par dispositifs, par ménage et par personne en 2016

80 637 nuitées sur le volet urgence en 2016

(dont 28% dans un Dispositif Hôtelier, 21% en CHRS Urgence, 19% à Rouchy et 17% en HUDC). On voit à travers ces chiffres l'importance de la mise à l'abri.

On peut noter aussi le nombre significatif de nuitées pour le DANH (près de 5 000 sur l'année). Les personnes hébergées ont passé en moyenne 205 jours dans le dispositif DANH sur l'année 2016, contre 35 jours pour l'ensemble des dispositifs.

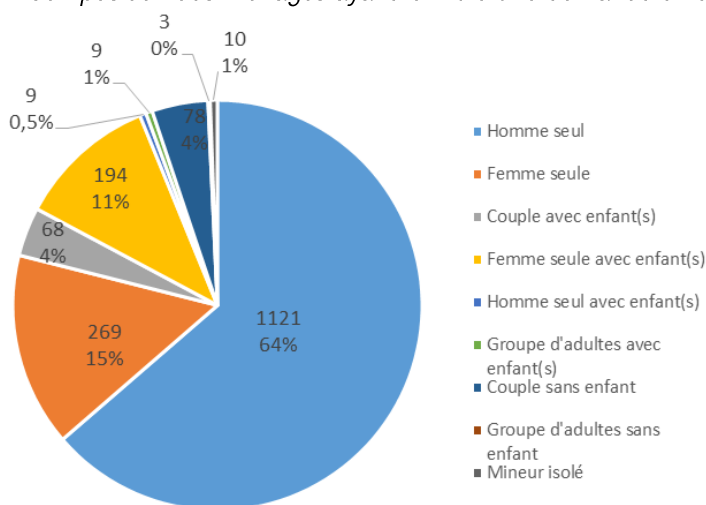
(Attention : les jours passés durant l'année 2016 pour une personne peuvent correspondre à plusieurs séjours)



Source : Progdis : SIAO 115, 2016

TPOLOGIE DES MENAGES

Composition des ménages ayant formulé une demande d'hébergement au 115 en 2016



Source : Progdis : SIAO 115, 2016

8 ménages sur 10 sont des personnes seules

En 2016, **1 761 ménages, comptant 2 435 personnes** ont formulé une demande d'hébergement au 115.

80% de ces ménages sont des personnes seules (64% d'hommes seuls, 15% de femmes seules et 1% de mineurs isolés). On observe 12% de familles monoparentales (essentiellement des femmes avec enfants).

Entre 2015 et 2016, on peut noter une baisse de 10% du nombre de ménages ayant formulé une demande auprès du 115.

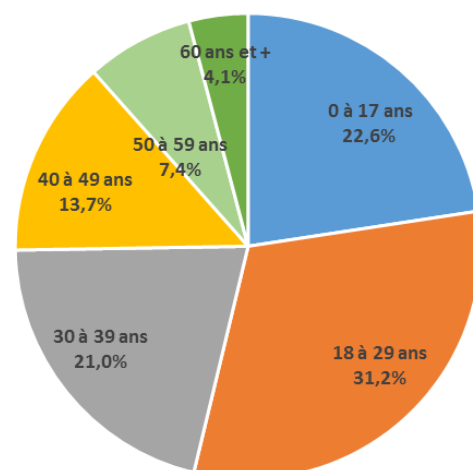
Près d'un quart des personnes ont moins de 18 ans

La part de personnes mineures reste stable par rapport à 2015 (environ 22%).

En 2016, **parmi les membres des ménages, les 18-29 sont les plus représentés** (31,2%) suivi par les trentenaires (21%).

En complément, on peut noter que **56% des ménages sont de nationalité française**, 3 % d'une nationalité de l'Union Européenne, et 39,6% d'une nationalité hors de l'Union Européenne.

Âge des personnes ayant eu recours au 115 en 2016



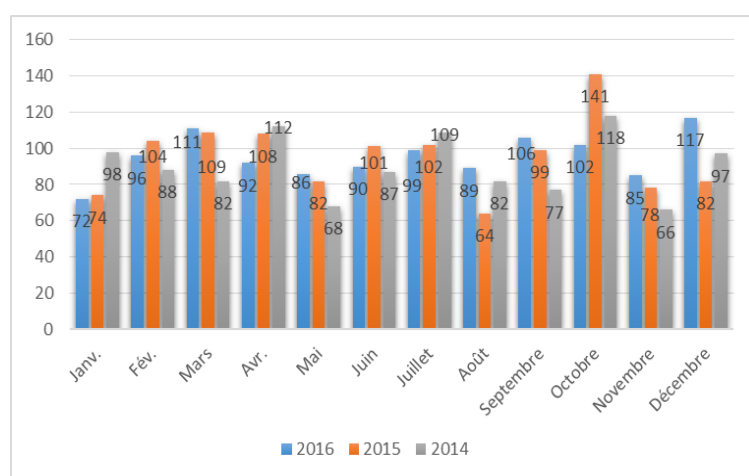
Source Progdis : SIAO 115, 2016

VOLET INSERTION

- 1 145 demandes reçues en 2016
- 894 orientées vers un dispositif SIAO (70%)
- 72 % des ménages sont des personnes seules
- 18 % des ménages demandeurs ont moins de 25 ans
- 27% des ménages sans ressources financières
- 59% des ménages résident dans l'arrondissement d'Angers
- 417 ménages sont en liste d'attente au 01/02/17
- Une capacité d'absorption des orientations de 52,5% (rapport entre orientations et entrées)
- 473 ménages ont intégré un dispositif en 2016 (743 personnes) après un délai médian d'attente de 90 jours

L'ACTIVITÉ ET L'ORIENTATION

Nombre mensuel de demandes d'hébergement d'insertion en 2016



Un nombre de demandes stable

En 2016, le SIAO a reçu 1145 demandes d'hébergement d'insertion concernant 1873 personnes. Le nombre de demandes est stable par rapport à 2015 (1 144 en 2015).

En moyenne, 95 demandes sont traitées chaque mois.

En 2016, le nombre de demandes par mois varie entre 72 (janvier) et 117 (décembre).

Source : SIAO49 (tableau Excel), 2016

Orientations par dispositifs selon l'arrondissement de résidence en 2016

Dispositifs	Angers	Cholet	Saumur	Segré	Autre dép.	Ensemble
CHRS Insertion	99	66	41	3	19	228
	19%	42%	28%	38%	34%	26%
CHRS Stabilisation	60	11	24	0	10	105
	11%	7%	16%	0%	18%	12%
Bas seuil	15	0	10	0	1	26
	3%	0%	7%	0%	2%	3%
Dispositifs réfugiés	38	1	6	0	4	49
	7%	1%	4%	0%	7%	5%
ALT	73	14	36	0	2	125
	14%	9%	25%	0%	4%	14%
Pension de famille	21	15	7	2	3	48
	4%	10%	5%	25%	5%	5%
Résidence Accueil	22	11	11	0	3	47
	4%	7%	8%	0%	5%	5%
Résidence Sociale	83	17	1	0	10	111
	16%	11%	1%	0%	18%	12%
Sous-location / IML	115	14	10	3	2	144
	22%	9%	7%	38%	4%	16%
FJT	1	0	0	0	0	1
	0%	0%	0%	0%	0%	0%
Autre	0	8	0	0	2	10
	0%	5%	0%	0%	4%	1%
Ensemble	527	157	146	8	56	894
	100%	100%	100%	100%	100%	100%

Source : SIAO49 (tableau Excel), 2016

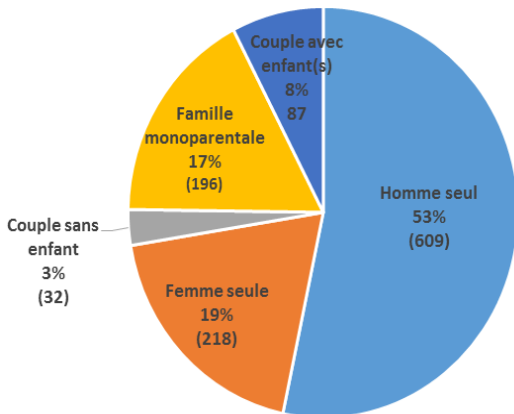
70% des demandes ont été orientées vers un dispositif SIAO

En 2016, 1276 demandes ont été instruites par le SIAO. Parmi elles, 894 ont été orientées vers un dispositif SIAO (70.5%) et 382 ont été réorientées vers un autre dispositif ou refusées (29,5%)

129 demandes instruites ont fait l'objet d'un réexamen pour évolution de la situation, refus structure, délais liste d'attente trop important...

TPOLOGIE DES MÉNAGES

Composition familiale des ménages demandeurs en 2016



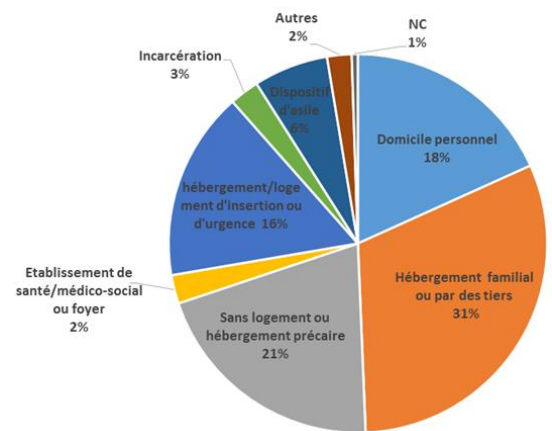
Source : SIA049 (tableau Excel), 2016

Plus de 7 ménages sur 10 sont des personnes seules, (72% contre 76% en 2015)

Il s'agit principalement d'hommes seuls (53% des demandes). On note cependant une diminution de la part des hommes seuls (53% en 2016 contre 60% en 2015) et une augmentation de la part des femmes seules (19% en 2016 contre 16% en 2015).

Les familles monoparentales représentent 17% des ménages demandeurs et sont en augmentation par rapport à 2015.

Type d'hébergement des ménages au moment de la demande en 2016



Source : SIA049 (tableau Excel), 2016

Comme en 2015, environ **un tiers des ménages sont hébergés chez un tiers**. La part des personnes sans logement se maintient autour des 20%.

Les principaux motifs de demande d'hébergement sont la rupture ou violence familiale, conjugale... pour 26% des cas, puis l'absence ou l'insalubrité de logement (19%) la fin de prise en charge (17%) et l'expulsion locative /perte de logement (14%).

SUIVI DES PARCOURS

Les ménages entrés par dispositifs et selon l'arrondissement en 2016

Dispositif	Angers	Cholet	Saumur	Segré	Ensemble
ALT	26 10%	3 3%	27 25%	0 0%	56 12%
Bas seuil	5 2%	0 0%	6 6%	0 0%	11 2%
CHRS Insertion	46 17%	50 55%	22 21%	0 0%	118 25%
CHRS Stabilisation	33 12%	6 7%	24 23%	0 0%	63 13%
Dispositifs réfugiés	30 11%	0 0%	0 0%	0 0%	30 6%
Pension de famille	12 4%	4 4%	4 4%	4 100%	24 5%
Résidence Accueil	3 1%	6 7%	17 16%	0 0%	26 5%
Résidence Sociale	52 19%	10 11%	0 0%	0 0%	62 13%
Autre	0 0%	7 8%	0 0%	0 0%	7 1%
Sous-location / IML	65 24%	5 5%	6 6%	0 0%	76 16%
Ensemble	272 100%	91 100%	106 100%	4 100%	473 100%

Source : SIA049 (tableau Excel), 2016

Un délai médian d'attente de 90 jours avant l'entrée, qui augmente fortement par rapport à 2015 (+23 jours).

473 ménages sont entrés dans un dispositif d'hébergement d'insertion en 2016 Ils étaient 443 en 2014. Les principaux dispositifs intégrés par les ménages sont les CHRS Insertion (118 ménages), l'IML/sous-location (73 ménages), les CHRS Stabilisation (63 ménages) et les Résidences Sociales (62 ménages).

58% des ménages sont entrés dans une structure de l'arrondissement d'Angers, 22% dans l'arrondissement de Saumur, 19% dans l'arrondissement de Cholet.

SIAO du Maine et Loire – 51 rue des Chaffauds 49000 Angers 02.41.47.72.11 accueil@siao49.fr www.siao49.fr