

## Synthèse

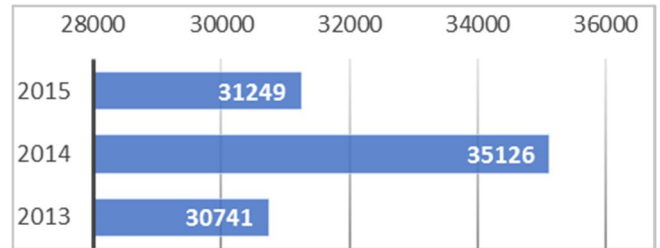
### VOLET URGENCE

#### Une activité à la baisse

En 2015, le 115 a reçu **31 249 demandes** contre **35 126** en 2014. Ce sont 3877 demandes en moins qu'en 2014, ce qui représente **une baisse de 11%**.

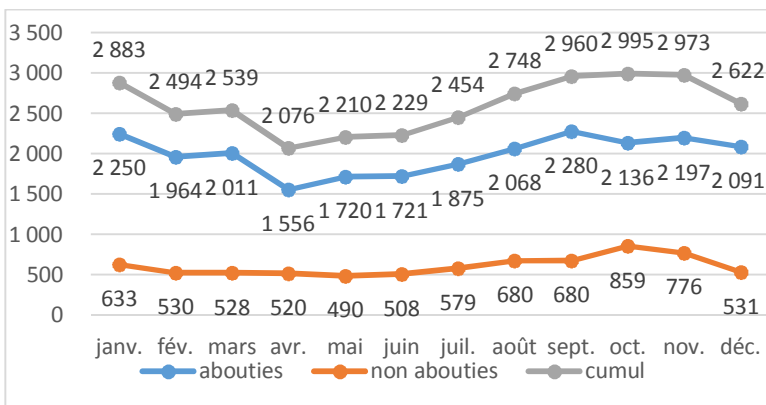
La baisse peut être entendue par l'ouverture du DANH et d'un dispositif pour les mineurs isolés notamment.

Evolution du nombre de demandes au 115



Source Progdís, 115, 2015

#### SUIVI DES PARCOURS



Source Progdís, 115, 2015

#### 7 demandes sur 10 aboutissent à un hébergement

Le 115 a apporté **23 732 réponses positives** (soit 76% des réponses), **4 974 réponses négatives** (16%), 2 387 fins de prise en charge (7.6%).

Par ailleurs, 156 demandes ont fait l'objet d'une orientation sans attribution de place (soit 0.5% des demandes).

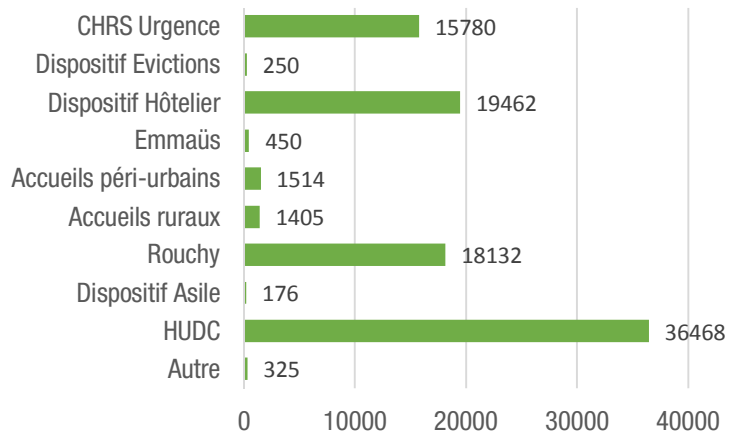
L'évolution des demandes traduit une certaine constance.

#### Un hébergement synonyme de mise à l'abri

**93 962 nuitées** sur le volet urgence en 2015.

Ce chiffre recense principalement les nuitées de l'HUDC (39%), du Dispositif hôtelier (21%), du site ROUCHY (19%), des CHRS d'urgence (17%). Il reflète l'importance de la mise à l'abri par rapport à l'hébergement plus pérenne.

Nombre de nuitées en 2015

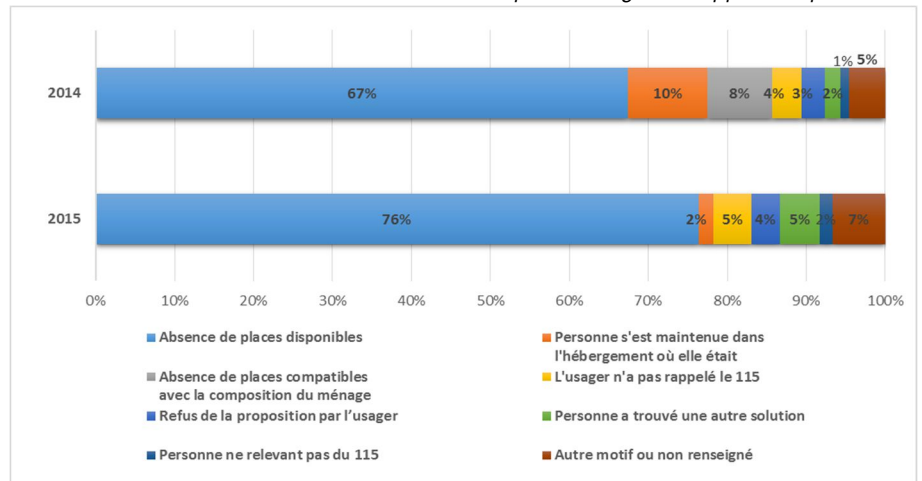


Source Progdís, 115, 2015

- 31 249 demandes d'hébergement d'urgence en 2015
- Par 1 953 ménages et 2 736 personnes
- Une baisse de 11% par rapport à 2014
- 76% de réponses positives
- 8 personnes sur 10 sont des personnes seules
- 63% des ménages sont des hommes seuls

**4974 réponses négatives** sont principalement dues à une absence de places disponible (76% des cas).

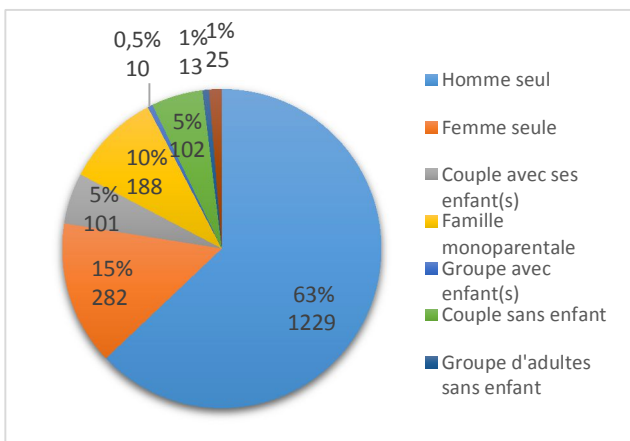
Sur les **2387 fins de prise en charge**, la moitié est due au motif « la personne ne s'est pas présentée », 11.5% au « départ volontaire de la personne », 9% « la personne a trouvé une autre solution.



Source Progdīs, 115, 2015

## TYPLOGIE DES MENAGES

Composition des ménages ayant demandé un hébergement au 115 en 2015



Source Progdīs, 115, 2015

### 8 ménages sur 10 sont des personnes seules

En 2015, **1953 ménages, comptant 2736 personnes** ont formulé une demande d'hébergement au 115.

**79% de ces ménages sont des personnes seules** (63% d'hommes seuls, 15% de femmes seules et 1% de mineurs isolés).

On observe 10% de familles monoparentales (surtout des femmes avec enfants).

### Un quart des personnes ayant eu recours au 115 a moins de 18 ans

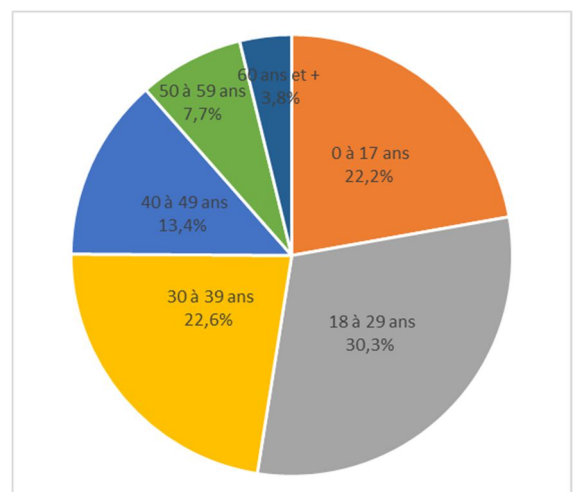
En 2015, parmi les membres des ménages ayant fait une demande d'hébergement auprès du 115, les 18-29 ans et les 30-39 ans sont les plus représentés.

Par ailleurs, **22.2% des personnes ont moins de 18 ans** : c'est un peu moins qu'en 2014 (23%) et s'explique en partie par la prise en charge des mineurs isolés.

**52% des ménages sont de nationalité française**, 4% d'une nationalité de l'union européenne, et 44% d'une nationalité Hors UE.

**16% des personnes des ménages qui ont sollicités le 115 en 2015, ont également formulé une demande d'insertion.**

### Âge des personnes ayant eu recours au 115 en 2015



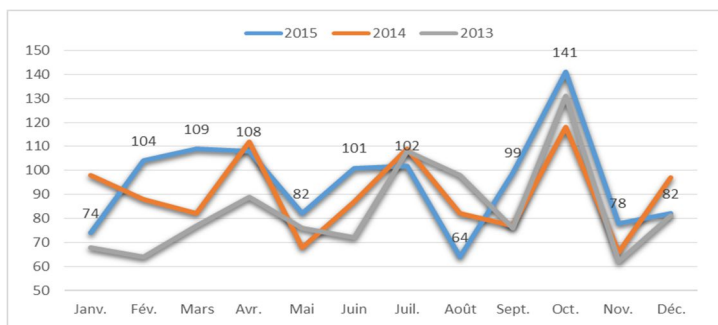
Source Progdīs, 115, 2015

- 23732 réponses positives du 115 en 2015
- 93962 nuitées en 2015
- 22.2% des personnes concernées par une demande d'hébergement auprès du 115 sont mineures
- 316 ménages ayant fait appel au 115 ont également déposé une demande d'hébergement d'insertion

# VOLET INSERTION

## ACTIVITÉ

Nombre mensuel de demandes d'hébergement d'insertion



Source excel, SIAO49, 2015

### Un nombre de demandes reçues en hausse

En 2015, le SIAO a reçu **1144 demandes d'hébergement d'insertion concernant 1756 personnes.**

Cela représente 60 demandes de plus qu'en 2014 soit une hausse de 6% environ de l'activité. En moyenne, 95 demandes sont traitées par mois.

### 73.5% des demandes ont reçu une réponse positive

En 2015, **1268 demandes instruites.** Parmi elles, 932 ont été orientées vers un dispositif (73.5%) et 336 n'ont pas été orientées (26.5%) dont 127 qui ont fait l'objet d'un refus du SIAO.

**174 demandes instruites ont fait l'objet d'un réexamen** pour évolution de la situation, refus structure, délais liste d'attente trop important...

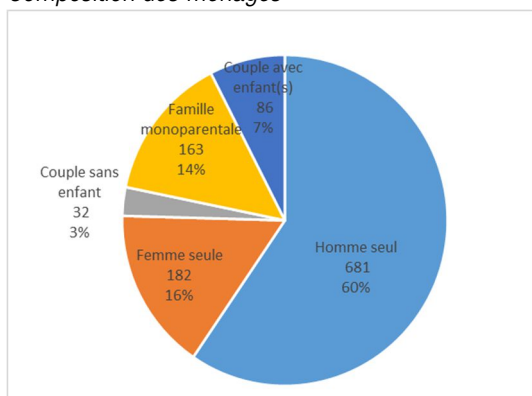
Orientations par dispositifs selon arrondissement de résidence

Dispositifs	Angers	Cholet	Saumur	Segré	Autre Dpt	Ensemble
CHRS Insertion	124 21,1%	77 48,7%	36 27,3%	2 14,3%	16 39,0%	255 27,4%
CHRS	85	24	26	-	6	141
Stabilisation	14,5%	15,2%	19,7%	-	14,6%	15,1%
Bas seuil	20 3,4%	2 1,3%	5 3,8%	-	1 2,4%	28 3,0%
Dispositifs réfugiés	49 8,3%	-	1 0,8%	-	1 2,4%	51 5,5%
ALT	66 11,2%	12 7,6%	39 29,5%	1 7,1%	3 7,3%	121 13,0%
Pension de famille	25 4,3%	6 3,8%	10 7,6%	7 50,0%	4 9,8%	52 5,6%
Résidence	23	7	8	1	3	42
Accueil	3,9%	4,4%	6,1%	7,1%	7,3%	4,5%
Résidence Sociale	91 15,5%	12 7,6%	2 1,5%	-	4 9,8%	109 11,7%
Logement accompagné	1 0,2%	1 0,7%	-	-	-	2 0,2%
IML/Sous location	103 17,5%	17 10,8%	5 3,8%	3 21,4%	3 7,3%	131 14,1%
<b>Ensemble</b>	<b>587</b>	<b>158</b>	<b>132</b>	<b>14</b>	<b>41</b>	<b>932</b>

Source excel, SIAO49

## TPOLOGIE DES MÉNAGES

Composition des ménages



Source excel, SIAO49, 2015

### 8 ménages sur 10 sont des personnes seules

**76% des demandes d'hébergement d'insertion** reçues par le SIAO en 2015 concernent des personnes seules. Il s'agit principalement d'hommes seuls (60% des demandes).

**26% des ménages ne disposent d'aucune ressource**, ce qui pose la question de l'accès aux droits. Pour les moins de 25 ans, c'est 56% des ménages qui ne dispose d'aucune ressource.

**61% des ménages ayant fait une demande auprès du SIAO sont domiciliés dans l'arrondissement d'Angers.** Les arrondissements de Cholet et Saumur comptent quant-à-eux 16% et 17% des demandes.

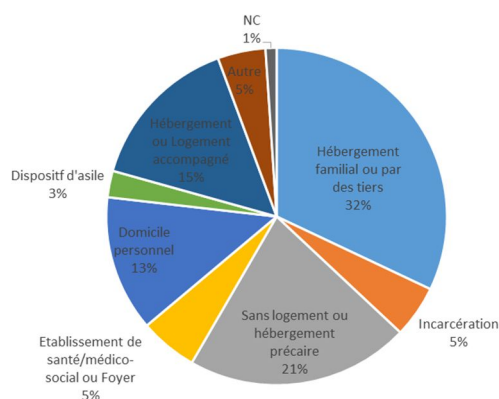
- 1144 demandes reçues en 2015
- Une hausse de 6% par rapport à 2014
- 73.5% des demandes ont reçu une réponse positive
- 1268 demandes instruites en 2015 et 932 orientées
- 76% des ménages sont des personnes seules
- 26% des ménages ne disposent d'aucune ressource
- 61% des ménages demandeurs résident dans l'arrondissement d'Angers

## La rupture ou violence familiale comme motif principal de demande

Au moment de leur demande, **32% des ménages sont hébergés chez un tiers**, 21% des ménages sont sans logement ou en hébergement précaire au moment de la demande. 15% sont en hébergement ou logement accompagné, 13% dans leur logement.

**Les principaux motifs de demande d'hébergement sont la rupture ou violence familiale, conjugal... pour 26% des cas**, 17% une fin de prise en charge, 15% l'absence de logement ou d'hébergement et 12% l'expulsion locative ou la perte du logement.

## Type d'hébergement des ménages au moment de la demande



Source excel, SIAO49, 2015

## SUIVI DES PARCOURS

Les ménages intégrés par dispositifs et selon l'arrondissement

Ensemble	Angers	Cholet	Saumur	Segré	Ensemble
ALT	30 12%	5 6%	28 26%	-	63 14%
Bas seuil	4 2%	-	3 3%	-	7 2%
CHRS Insertion	45 18%	40 51%	23 22%	-	108 24%
CHRS Stabilisation	27 11%	12 15%	45 42%	-	84 19%
Dispositifs réfugiés	26 10%	-	-	-	26 6%
Pension de famille	13 5%	2 3%	4 4%	3 60%	22 5%
Résidence Accueil	3 1%	4 5%	-	-	7 2%
Résidence Sociale	39 15%	6 8%	-	-	45 10%
IML/ Sous location	66 26%	10 13%	3 3%	2 40%	81 18%
<b>Ensemble</b>	<b>253</b>	<b>79</b>	<b>106</b>	<b>5</b>	<b>443</b>

Source excel, SIAO49, 2015

### Au 31/12/2015, parmi les demandes reçues en 2015 et orientées :

- 37% des demandeurs ont intégré une structure
- 303 sont en liste d'attente
- 4,5% ont trouvé une autre solution, principalement un logement autonome.
- 11% des demandes ont été classées, en majorité sans suite sans nouvelle

### Un délai médian d'attente de 67 jours avant l'entrée

**443 ménages ont intégré un dispositif d'hébergement d'insertion en 2015** soit 669 personnes. Ils étaient 435 en 2014.

**Les principaux dispositifs intégrés par les ménages sont les CHRS Insertion** (108 ménages), les CHRS Stabilisation (84 ménages) et l'IML/sous-location (81 ménages).

**57% des ménages intégrés sont entrés dans une structure de l'arrondissement d'Angers**, 24% dans une structure de l'arrondissement de Saumur, 18% dans une structure de l'arrondissement de Cholet et 1% dans une structure de l'arrondissement de Segré.

➤ 17 demandes ont fait l'objet d'un refus du demandeur lui-même

### Un délai médian de séjour de 242 jours

360 ménages sont sortis d'un hébergement d'insertion en 2015 dont 30% de CHRS Insertion, 22% de CHRS stabilisation, 18% d'IML/sous-location et 15% de logement temporaire

SIAO du Maine et Loire – 51 rue des Chaffauds 49000 Angers 02.41.47.72.11 [accueil@siao49.fr](mailto:accueil@siao49.fr) [www.siao49.fr](http://www.siao49.fr)